

## Za ptáky do světa

### Sumatra

Do centrální rovníkové části Sumatry jsme se s kolegou herpetologem vydali za endemními druhy horských láčkovek (rod *Nepenthes*). Při té příležitosti jsem měl možnost pozorovat řadu zajímavých ptačích druhů, které obývají lesy v pohoří Barisan. To se v délce 1500 km táhne podél celé Sumatry na straně přivrácené k Indickému oceánu.

Značná část sumaterských lesů vzala ve dvacátém století za své, přesto stále asi 30 % plochy ostrova pokrývají lesní porosty. Prostředí je zde především ve srovnání se sousední Jávou docela zachovalé. K tomu přispěla především nižší hustota osídlení ("pouhých" 80 obyvatel na km<sup>2</sup>, na Jávě desetkrát více). Při cestě z Jakarty do Bukittinggi (asi 50 km pod rovníkem) jsme nezahledli žádný "slušný" les. K zlepšení nálady nepřispěla ani 64 hodinová cesta autobusem, který připomínal křížence mikrovláknové trouby a plynové komory. O to větší pak byla radost z krásného horského mechového lesa na sopce Gunung Talang, hlavního cíle naší cesty.

Nižší část sopky pokrývala zemědělská krajina (rýžoviště, kávovníková políčka) a vypálené a nijak nevyužívané území sahající asi jeden kilometr nad obhospodařované plochy. Mezi časté druhy patřil jeden z nejběžnějších bulbulů - bulbul žlutořitý (*Pycnonotus goiavier*), se kterým se lze běžně setkat i ve městech. Kromě něj jsem pravidelně pozoroval tuňhoka královského (*Lanius schach*), křečičíka šedohřbetého (*Orthotomus ruficeps*) a prnii pruhoprsou (*Prinia atrogularis*). Dále jsem zaznamenal orla indomalajského (*Ictinaetus malayensis*), nezvykle působil šedavě zbarvený drongo kouřový (*Dicrurus leucophaeus*), který je doslova "bílou vránou" mezi jinak černě zbarvenými příslušníky čeledi drongovitých. Největší radost ale přinesl sokolík zakrslý (*Microhierax fringillarius*) - nejmenší dravec světa. Trpasličí dravec velikosti vrabce se odvážně vrhal na vázky bezmála větší než on sám a svou kořist spořádal na obrovském soliterním stromu, který připomínal, že tu dříve bylo něco jiného a zajímavějšího než kávovníková plantáž.

Husté porosty na spodním okraji lesa se hemžily kruhočcky východními (*Zosterops palpebrosa*) a černotemennými (*Z. atricapilla*), suříkovci pruhokřídlymi (*Hemipus picatus*), přilétl i strdimil *Aethopyga temminckii* a bulbul *Iole virescens*. Asi nejkrásnější zbarvením opěrcem pak byl vousák *Megalaima oorti*, který se snad pro své zářivé barvy (žlutá, červená, modrá, zelená a černá) zve český vousák černohnědý.

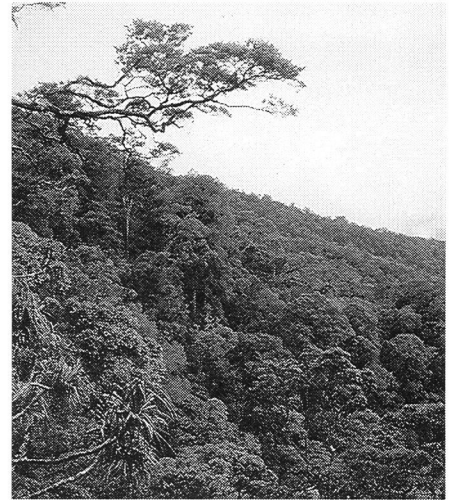
Horský mechový les pak přinesl i řadu dalších druhů, které jsme mohli vidět především díky stezce. Ta teprve před několika lety umožnila snadnější výstup na sopku, která je korunována dosud činným kráterem (díky husté vegetaci v nejvyšší části sopky se nám tam však bohužel nepodařilo i přes několik pokusů proniknout). Poměrně rozvolněný porost a zajímavý způsob značení stezky (vždy asi tak po 100 metrech je na tenounkém stromečku přivázan kousek provázku) činí z samotného výstupu pozoruhodný zážitek.

Bloudící návštěvník však díky tomu poměrně podrobně pozná stezku, ale i její bližší a někdy i vzdálenější okolí. První dva druhy, které jsme zaznamenali při prvním pokusu dosáhnout vrcholu sopky Gunung Talang, byly sýkora koňadra (*Parus major*) a gibon siamang (*Symphalangus syndactylus*). Zdejší koňadry jsou čistě černobílé a první dojem pro evropského návštěvníka je tedy poněkud překvapivý. Podstatně pestřejší jsou další obyvatelé horského mechového lesa, např. brhlík azurový (*Sitta azurea*), tímálie kouřová (*Pteruthius flaviscapis*), budníček sundský (*Phylloscopus trivirgatus*) nebo lejsk sumaterský (*Niltava sumatrana*). Kromě nich jsme se častokrát setkali s pávkem bělohřdlým (*Rhipidura albicollis*) z čeledi lejskovcovitých (*Monarchidae*). Podobně jako ostatní pávici je i tento nápadný tím, jak neustále roztahuje rýdovací pera do vějíře. Charakteristickým horským druhem je pak modro-černý skalník siný (*Myiophonus melanurus*). Mezi typické zvuky lesa patří nejen kvílení siamangů, kteří se dají občas i zahlédnout, ale i poněkud děsivé hlasové projevy zoborožců štítnatých (*Buceros vigil* = *Rhinoplax vigil*), které se nám spatřit nepodařilo.

Naše další cesta vedla na sever. Přes Bukittinggi jsme se krásnou hornatou krajinou kolem jezera Maninjau dostali až do zapadlé vesnice Pinagar ležící skoro přesně na rovníku. Ta se pro nás stala výchozím bodem pro pokus dostat se na sopku Gunung Talaman. Bohužel pouze pokus. Za vesnici jsme se dostali do rozsáhlých kaučovníkových plantáží. V porostech kolem jsme zaznamenal např. housenčíka pruhovaného (*Coracina striata*), běžného drozda šámu stračho (*Copsychus saularis*), strdimila hnědohřdlého (*Anthreptes malacensis*) a několik tuňhůk královských. Postup ztěžovalo nelidské vedro a hořící vegetace, kterou domorodci vypalovali, aby získali prostor pro svá políčka. Naše celodenní snaha pak skončila v neproniknutelných křovinách na úpatí sopky. Ale i tak se nám podařilo zahlédnout několik druhů, např. holuba červenolícího (*Macropygia ruficeps*) nebo bulbulu černohlavého (*Pycnonotus atriceps*). Vyplašili jsme i koroptev červenozobou (*Arborophila rubrirostris*), běžného obyvatele horských lesů.

Po návratu do Bukittinggi, které se nachází v údolí mezi dvěma monumentálními sopkami (Gunung Merapi a Gunung Singalang), jsme ještě navštívili kaňon Sianok. Kromě krahujce menšího (*Accipiter gularis*) se nad kaňonem prohnaly všudypřítomné salangany bělobříché (*Collocalia esculenta*), blízké příbuzné dalších druhů salang, z jejichž "vlaštovčích" hnízd se vyrábí známé polévky.

Za zmínku rozhodně stojí i několik pozorování z Jávy. Ještě před cestou na Sumatru jsme si čekání na dost pohyblivý termín zkrá-



Sumatra, Gunung Talang

tili procházkou mezi rýžovišti na okraji desetimilionové Jakarty. Kromě volavky snědé (*Ardea sumatrana*), bílé (*Ergetta alba*) a bukáčka skoficového (*Ixobrychus cinnamomeus*) pochopitelně nemohla chybět velice agresivně-expanzivní volavka rusohlavá (*Bubulcus ibis*). Typickým druhem mokřadních biotopů jihovýchodní Asie je pak slípka běloprsá (*Amaurornis phoenicurus*). Dále jsme zaznamenali hejňko rorýsů pacifických (*Apus pacificus*), amadiny hnědohřbeté (*Lonchura leucogastroides*), vlaštovky obecné (*Hirundo rustica*) a rezavohřdlé (*H. tahitica*). Na rýžovištích byl nejběžnějším druhem starý známý cistovník rákosníkový (*Cisticola juncidis*).

Po návratu ze Sumatry jsme ještě navštívili jakartskou zoologickou zahradu Ragunan. V rozsáhlém parku s roztroušenými výběhy lze vidět řadu zajímavých druhů, např. varany komodské, vzácné babirusy či velice pěknou sbírku různých druhů zoborožců. Kromě toho se zde volně pohybuje spousta ptactva, např. bulbulové *Pycnonotus aurigaster*, pávici strakatí (*Rhipidura javanica*), salangany sundské (*Collocalia linchi*), rorýsi palmoví (*Cypsiurus balasensis*), hrdličky dvoupásé (*Streptopelia bitorquata*), holoubci vlnkovaní (*Geopelia striata*), amadiny muškátové (*Lonchura punctulata*) či krásní květozobi šarlatovohlaví (*Dicaeum trochileum*). Dokonalou tečkou za naší cestou byla návštěva ptačího trhu Pasar Burung. Stovky klíček doslova přetékaly bezpočtem všech možných ptačích druhů, od bulbulů a suříkovců přes loboše a pity až po sojkovce a strdimily. Seznam ptáků všech barev a velikostí by sám vydal na samostatný článek. Všem ornitologům vřele doporučuji, aby po přeletu do Jakarty nejdříve navštívili Pasar Burung a zoologickou zahradu Ragunan. Tam si mohou "nakoukat", jak vypadají ptačí druhy, se kterými se při troše štěstí a množství vynaložené námahy setkají i v nádherných pozůstatcích pro nás tak exotické indonéské přírody.

Text a foto Tomáš Grim