

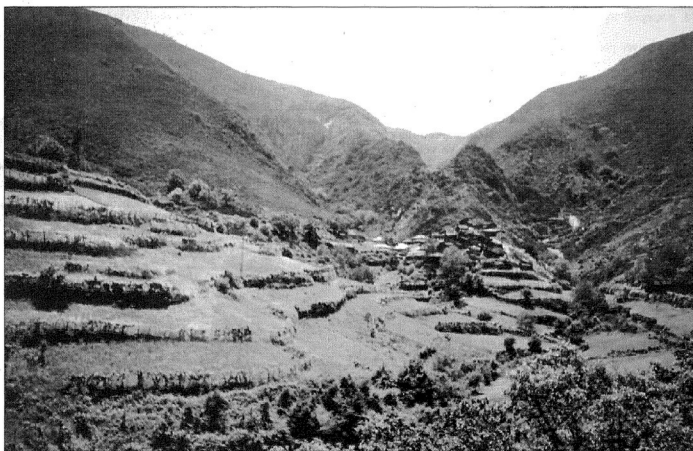
# Z Čech až na konec Evropy

Portugalsko je stále skoro zapomenutou zemí Evropy. I do dříve nepřipustné Albánie se dnes jezdí častěji, soudě podle nabídkových listů cestovních kancelářů. To je škoda, protože země na samém konci Evropy má návštěvníkovi jistě co nabídnout. Určitě nejméně tolik, co hromadně navštěvované Španělsko. A to nejen kvůli přívětivější povaze místních obyvatel.

## Portugalci včera a dnes

V dříve silně zaostalé zemi je dnes (splnitelným) snem každého Portugalce auto. Auto ne jako nutná potřeba, ale spíše jako symbol pokroku a konce starých častí. S tím je spojen i výzývání pokles počtu dětí v rodině. V současnosti je průměr mezi jedním a dvěma potomky. Dříve nebyly výjimkou rodiny s desítkou dětí, což bývalo tradičně s úsměvným okomentováním dotazem: Copak tvůj táta nemá televizi?

Porto pracuje, Coimbra studuje, Lisabon se baví. Toto tradiční rčení ukazuje gradient poměrů v zemi od severu k jihu. Od oblasti nejzaostalejších (tj. zemědělských s tradičním způsobem života) po ty nejrozvinutější. S pokrokem je však bohužel spojena i moderní výstavba, která v lisabonské aglomeraci místy nepřijemně připomíná naše paneláky v ještě hroznější a špinavější verzi. Není proto divu, že se mi k srdci více přirostly oblasti, kde se žije jako před 25. dubnem 1974, kdy revoluce svrhla tehdejší fašistickou diktaturu. Na počest této události byl přejmenován jeden z největších mostů na světě



Hory Serra da Freita

spojující města Lisabon a Almada na březích řeky Tejo na Ponte 25 do Abril.

## Portské v Portu...

...by jistě rád okoušoval každý znalec či milovník vína. Ve druhém největším portugalském městě najdete množství obchodů a obchůdků s nepřehledným výběrem všech myslitelných ročníků

(a cen) tohoto vyhlášeného moku. Vzhledem k blízkosti velkého přístavu tohoto půlmilionového města bych koupání v Atlantiku moc nedoporučoval, ale město samo má nášetní množství míst, která stojí za návštěvy. Porto bylo do roku 1164 hlavním městem Portugalska, ale tím jeho kulturní rozvoj zdaleka neskončil.

Pohled na zmrzlý úzký uliček a převozových stěch vám umožní 75 metrů vysoká věž Clerigos, prý nejvyšší v zemi. Kolem nedaleké katedrály z XII. století sejdete do asi nejzajímavějšího koutu města – pitoreskní přístavní Ribeiry, která sousedí s mohutnou řekou Douro. Zajímavý pohled se na ni naskytá z mostu Ponte de Luis, který je jedním ze čtyř velkých mostů, spojujících Porto s protějším městem Vila Nova de Gaia, kde se nad řekou kupí soukromé závozy na zpracování portského vína. Nedaleké železniční most St. Maria pak projektoval Jean Eiffel. V sousedství je unikátní kostel sv. Francisca (XIII. století), jehož interiéru je od podlahy po strop detailně vytezan ze dřeva.

## Azulejos

Typickým fenoménem Portugalska jsou fasády domů pokryté glazurovanými kachlemi s geometrickými a rostlinnými ornamenty zvanými azulejos. Oblíbenou barvou je převážně modrá. Také označení názvu ulic je ve městech i na vesnicích krásně vyvedeno barevnými ozdobným písmem na kachličkové „tabulce“. Mnohé starší (často nesukatečně úzké) domy jsou opravdovým uměleckým dílem. Naopak moderní vesnická architektura se často bohužel poněkud zvrhla. Není problém nalézt dům pokrytý pěti a více druhy barevných kachliček. Neobyčejně kyčlovitý vzhled většinou doplňuje plastický andělek (obdoba našich sádrových trpasličků) v jezírku s vodotryskem a vyasfaltovaná či vybetonovaná předzahrádka. Nedlouho součástí domovní výzdoby jsou (opět) kachličkové tabulky se svatým patronem (našed jsem však také tabulku s americkou vlajkou).

## Vesnice pro dva

V severní části země je krajina často vyprahlá, kamenitá. Cestou vlakem

z Porta ke španělským hranicím vede velkou část cesty železnice údolím řeky Douro. Na prudkých svazích nad řekou se na terasovitých vinicích rodi základní surovina pro výrobu portského vína.

Kromě toho se pěstují citrusy, olivy a především korkový dub. Portugalsko je největším světovým producentem této suroviny. Po sklizni (ořezání) kůry mají stromy rezavě cihlovou barvu, která pak postupně tmavne, až černá.

V horách Serra da Freita nedaleko univ. a prezidentského Aveira na středně západě země najdete největší portugalský vodopád Mizarela. V kamenité krajině skoro bez stromů, oživené jen drobnými suchými keřky, občas narazíte na vesnici, například na vsi jménem Drave. Sjíždíme po čemsi, co se dá nazvat silnicí jen s velkou fantazii. Džíp s náhonem na čtyři kola to nakonec nezvládá, pokračujeme pěšky.

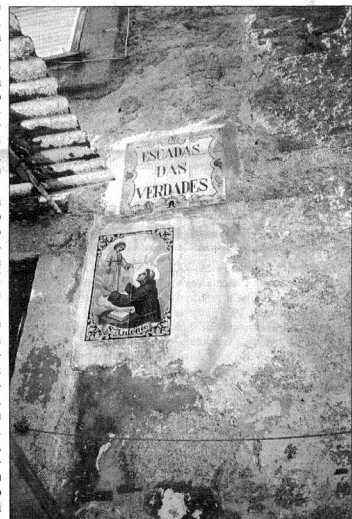
Hluboko v údolí se kolem bílé kapličky – srdece vesnice – choúlí asi čtyři desítky kamených domků, střechy z velkých plátů břidlice. Mezi domy se objeví osamocená postava staré ženy – vidíme jednu polovinu obyvatelstva této vsi. Ostatní odešli do města a nechali tam stařenku samu s jejím mužem a okolními horami. Jednou z dalších zastávek je vesnice Pena (dvě desítky obyvatel) na konci cesty v hlubokém údolí. Objevitelští poosi poněkud pokazila jména dvou Brazilců vyvrátit den před naším návštěvou na velké břidlicové desce v domě starého vinaře. Svět je malý...

## Portugalská Avila

Francie má svůj Carcassone, Španělsko věhlasnou Avilu. V Portugalsku je asi nejméně známé zachovalým středověkým městem Óbidos severně od Lisabonu. Historie tohoto místa sahá až 300 let př. n. l., kdy tady stála keltská osada. Dnes za pásem mohutných hradeb najdete krásné městečko bílomodře omítnutých domů, které jako šperky zdobi vodopády kvetoucích bougainvillej. I přes vádu turistů se dají najít klidná zákoutí, kde lze nasávat pravou portugalskou atmosféru. Samozřejmě nechybí nezbytné azulejos. Před hlavní branou pak můžete obdivovat dokonce zachovalý tříkilometrový akvadukt z XVI. století.

## Zapomenuté město

Za okny autobusu ubíhají členité, pokryté tropicky vyhlížející vegetací s roztroušenými pamětihodnostmi – cíle turistů, kteří se do Sintry mohou dopravit také jakýmsi nadzemním meziměstským metrem z Lisabonu. Já ale pokračuji dál, hustý koberec vegetace náhle přechází v přízemní koberec sukulenty. Z autobusu vystupují na malém parkovišti vedle turistického centra. O koušek vedle je maják a na samém konci nad vysokým bílým útesem se třetí monument s vytesanými sošnicemi nejzápadnějšího bodu Evropy, myslu Cabo da Roca. Místa, která bylo až do XV. sto-

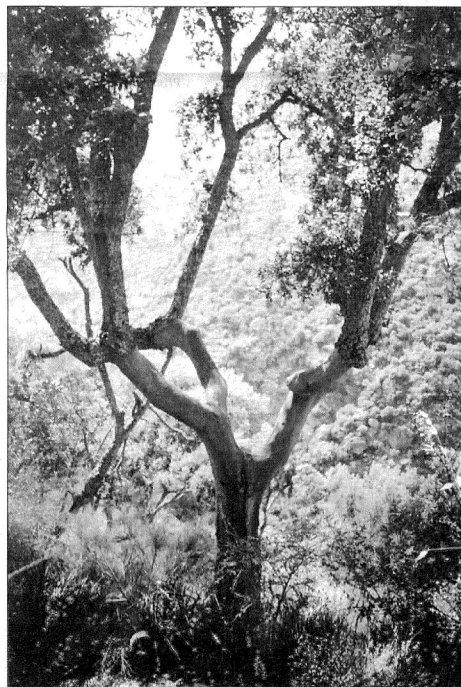


Typické azulejos

letí koncem světa. Počasi se rychle mění, mezi chuchvalci mlyň občas prokukne slunce. Na domov si vzpomenu ve chvíli, kdy nade mnou proletí hejno vlaštovky a jiříček. Turisté se navzájem zvěčňují svými automaty, pod útesem poletnou neteční racci, z oceánu stoupá sláný, vlhký vzduch a tam někde vzduch je Amerika.

To bylo jen pár střípků z portugalské mozaiky, která je opravdu pestrá a kontrastní. Ž budete někdy ve Španělsku nevdhejte a zkusťe nahlédnout i kousek dál na západ. Stojí to za zájmkou.

Text a foto: TOMÁŠ GRIM



Korkový dub